

DECRET D'IGUALTAT I CONVIVÈNCIA_

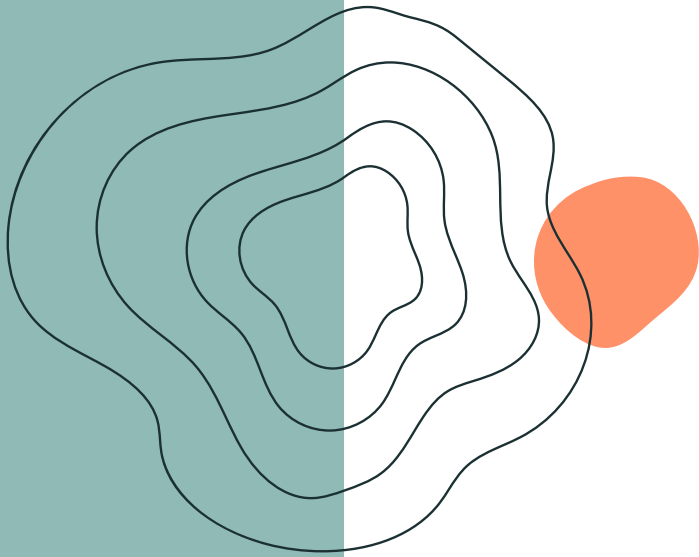


GENERALITAT
VALENCIANA

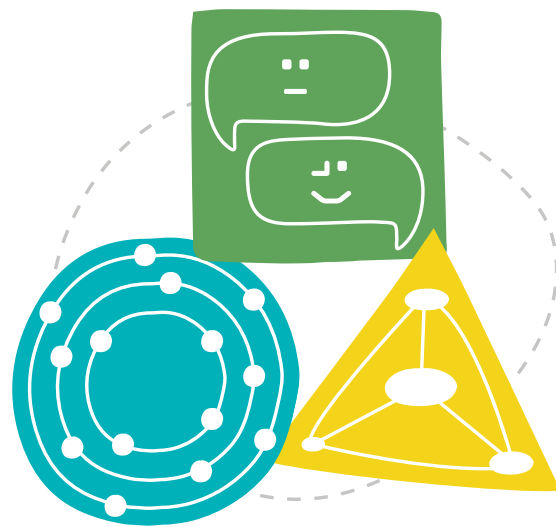
Conselleria d'Educació,
Cultura i Esport


Adaptació a Lectura Fàcil





DECRET D'IGUALTAT I CONVIVÈNCIA_





Coordinació:
Direcció General d'Inclusió Educativa
Conselleria d'Educació, Cultura i Esport
Generalitat Valenciana

Adaptació del text a Lectura Fàcil:
Cecilia Horta
Javier Alcázar Colilla

Disseny:
Javier Alcázar Colilla

Revisió i Validació:
Associació Lectura Fàcil Madrid

Aquest logotip identifica els materials que segueixen les directrius internacionals de la IFLA (International Federation of Library Associations and Institutions) i de Inclusion Europe quant a llenguatge, contingut i forma, a fi de facilitar la seua comprensió. Aquest document ha sigut revisat i avalat per l'Associació Lectura Fàcil Madrid.

01 Presentació	5
02 Introducció	6
- Per què serveix aquest decret?	7
- On s'aplica aquest decret?	7
03 La igualtat i la convivència en els centres educatius	8
- Com s'aconsegueix la igualtat i la convivència?	9
- Què és el Projecte educatiu de centre i què diu sobre la igualtat i la convivència?	9
- Qui són els responsables en els centres de treballar per la igualtat i la convivència?	10
- Com serà la formació sobre igualtat i convivència?	11
- Quins principis i valors cal respectar sempre per aconseguir la igualtat i la convivència en els centres?	12
- Com es participa en els centres per a treballar per la igualtat i la convivència?	13
• Com participa l'alumnat?	13
• Com participen les famílies?	14
• Poden participar altres persones?	14
• Què són les normes d'igualtat i convivència?	14
- Quines pràctiques educatives milloren la igualtat i la convivència?	16
- Com s'actua davant de comportaments contra la igualtat i la convivència?	17
- Quins tipus de comportaments contra la convivència hi ha?	17
- Quins comportaments fan difícil la convivència?	17
- Quines conseqüències tenen els comportaments que fan difícil la convivència?	18
- Quins comportaments són molt greus i fan impossible la convivència?	19
- Quines conseqüències tenen els comportaments molt greus que fan impossible la convivència?	19

- Com s'apliquen les sancions als comportaments molt greus que fan impossible la convivència?	20
- Com s'han d'organitzar els centres per a treballar per la igualtat i la convivència?	22
04 L'observatori de la Igualtat i la Convivència	24
- Què és l'Observatori de la Igualtat i la Convivència?	25
- Què fa l'Observatori de la Igualtat i la Convivència?	25
- Com funciona l'Observatori de la Igualtat i la Convivència?	25
05 Drets i deures de l'alumnat, les famílies, el professorat i el personal no docent	28
- Quins drets té l'alumnat?	29
- Quins deures té l'alumnat?	30
- Quins drets tenen les famílies?	30
- Quins deures tenen les famílies?	31
- Quins drets té el professorat?	31
- Quins deures té el professorat?	32
- Quins drets té la resta del personal del centre?	32
- Quins deures té la resta del personal del centre?	33
06 Quines altres coses diu el Decret d'Igualtat i Convivència?	34



PRESENTACIÓ

01

Presentació

L'any 2015 es va celebrar el Fòrum Mundial d'Educació. Allí, tots els països van acordar que totes les persones han de tindre una educació inclusiva, **equitativa** i de qualitat.

També es va decidir ajudar les persones perquè puguen continuar aprenent durant tota la seua vida.

L'educació ha de permetre a totes i tots desenvolupar les seues capacitats.

També ha de fer més fàcil participar en la societat, i respectar les diferents cultures.

L'educació ha de promoure els **valors democràtics**, respectar els drets fonamentals i cuidar del medi ambient.

La Constitució Espanyola diu que cal respectar la dignitat de les persones, els seus drets i la seua personalitat perquè existisca pau en la societat.

També diu que l'educació és un dret per a totes i tots al qual no es pot renunciar.

Hem de construir una societat en la qual les persones puguen conviure de manera positiva.

L'educació ens ajudarà a desenvolupar valors, actituds i habilitats per a aconseguir avançar en aquest camí.

EQUITATIVA

que és justa i dona les mateixes oportunitats a totes les persones.



VALORS DEMOCRÀTICS:

Són els valors que ens fan iguals a totes i tots, com la llibertat, la igualtat, el respecte...



INTRODUCCIÓ

02

Introducció

(Títol preliminar)

Per què serveix aquest decret?

(Article 1)

Aquest decret vol aconseguir la igualtat i la convivència en el sistema educatiu valencià.

També regula com funciona

l'Observatori de la Igualtat i la Convivència, i diu quins són els drets i deures que tenen:

- l'alumnat
- el professorat
- les famílies o representants de l'alumnat
- el personal no docent

On s'aplica aquest decret?

(Article 2)

Aquest decret s'aplica en tota la Comunitat Valenciana:

- En tots els centres educatius públics no universitaris:
 - Escoles infantils
 - Col·legis i instituts
 - Escoles Oficials d'Idiomes
 - Centres de Formació Professional
 - Conservatoris
 - Escoles d'Art i Disseny
 - Centres de Formació de Persones Adultes
 - Centres acreditats de règim especial
- En els col·legis i instituts concertats, seguint les normes de cada centre.
- En els col·legis i instituts privats que vulguen aplicar el decret.

**LA IGUALTAT I LA
CONVIVÈNCIA
EN ELS CENTRES
EDUCATIUS**

03

La igualtat i la convivència en els centres educatius

(Títol I)

Com s'aconsegueix la igualtat i la convivència?

(Article 3)

La igualtat i la convivència es construeixen a través del diàleg, tractant-nos tots per igual, respectant les emocions de totes i tots i evitant la violència.

Tot això es pot aconseguir a través de l'educació.

Per a construir la igualtat i la convivència cal actuar en els centres educatius i també en la societat.

En els centres educatius es fa a través del Projecte educatiu de centre.

Què és el Projecte educatiu del centre i què diu sobre la igualtat i la convivència?

(Article 4)


En el Projecte educatiu de centre és un document on apareixen els principis, valors, objectius i prioritats del centre.

Aquests s'apliquen en tots els projectes, plans i activitats que el centre duu a terme.

El Projecte educatiu de centre també inclou els currículums de totes les assignatures i estudis que hi ha en el centre.

El Projecte educatiu de centre ha d'explicar com es treballarà per la igualtat i la convivència.

Les accions que proposa han de respectar sempre els principis d'equitat i d'inclusió que estableix el sistema educatiu valencià.



El Projecte educatiu de centre explica què cal fer per a construir un bon clima escolar.

Aquestes accions buscaran:

- Sensibilitzar l'alumnat
- Previndre els conflictes en el centre
- Detectar els problemes quan apareguen
- Tractar de solucionar-los de la millor manera per a totes les persones
- Reparar el mal causat a algú

Els directors o directores dels centres són els encarregats de garantir que es complisquen les normes de convivència que apareixen en el Projecte educatiu de centre.

Qui són els responsables en els centres de treballar per la igualtat i convivència?

(Article 5)

L'equip directiu ha d'analitzar què fa falta per a millorar la igualtat i la convivència en el centre.

Després, ha de planificar i desenvolupar accions per a aconseguir-ho.

La resta dels òrgans que governen els centres també han de treballar per la igualtat i convivència:

- El Consell Escolar
- El Claustre
- La Comissió de Coordinació Pedagògica
- La Comissió d'Igualtat i Convivència

Com serà la formació en igualtat i convivència?

(Article 6)

El Projecte educatiu de cada centre ha de proposar com formar a estudiants i professorat sobre igualtat i convivència.

Els professors i les professores en pràctiques també han de formar-se.

Des de la Conselleria d'Educació s'oferiran cursos de:

- Igualtat i convivència escolar
- Prevenció i resolució de conflictes
- Benestar personal
- Respecte a les diferents cultures
- Prevenció de la violència
- Participació de l'alumnat
- Com actuar en situacions d'assetjament i ciberassetjament
- Educació inclusiva
- Responsabilitat i seguretat en l'ús d'internet
- Drets, seguretat i responsabilitat digital

La Conselleria d'Educació també farà campanyes de publicitat per informar sobre:

- Prevenció de la violència
- Lluita contra l'assetjament
- Igualtat entre dones i homes
- Respecte a les persones amb discapacitat i diversitat funcional
- Respecte a l'orientació sexual, la identitat i l'expressió de gènere de cada persona

Quins principis i valors cal respectar sempre per a aconseguir la igualtat i la convivència en els centres?

(Articles 7 i 8)

Es respectaran sempre els drets de la infància, reconeguts per les Nacions Unides en la Convenció dels Drets del Xiquet de 1989.

A més, l'interés del xiquet o la xiqueta estarà per damunt de tot quan s'hagen de prendre decisions.

Els centres educatius han de ser llocs segurs i protectors per als xiquets, xiquetes i joves.

Els centres han de respectar sempre els Drets Humans, la igualtat de gènere, la diversitat i els valors democràtics.

Alguns valors, com la solidaritat o la justícia, sempre seran molt importants.

Els centres treballaran sempre per a donar un bon tracte a cada estudiant, i per a resoldre els conflictes de manera pacífica.

Els centres impediran que hi haja violència, assetjament, masclisme i qualsevol tipus de discriminació cap a qualsevol persona.

L'educació en igualtat i convivència es farà a través de les assignatures, però també de l'art o de l'esport.

L'alumnat i les seues famílies han de participar en les decisions que prenga el centre sobre la igualtat i la convivència.

Com es participa en els centres

per a treballar per la igualtat i la convivència?

(Article 9)

Cada centre ha de decidir les seues normes de funcionament, respectant els principis i valors ja explicats abans.

En decidir les normes, cal escoltar a totes les persones: professorat, alumnat i famílies.

Després, les normes ha d'aprovar-les el Consell Escolar.

Com participa l'alumnat en l'organització del centre?

Els centres educatius han de facilitar a l'alumnat que pense i parle sobre què vol per al centre. Tot l'alumnat pot participar, no importa l'edat, el sexe o qualsevol altra cosa.

Els centres educatius faran un calendari de reunions, assemblees i grups de treball, perquè tot l'alumnat puga expressar-se de manera lliure.

Aquestes activitats estaran adaptades a totes les edats. Així, podran participar per a decidir sobre tot el que els importa:

esbarjos, eixides, jornades o repartiment de classes.

També hi haurà altres maneres de donar la seua opinió sobre la igualtat i la convivència, com bústies o correus electrònics.

Totes aquestes formes de donar l'opinió han de ser accessibles i fàcils d'usar per a qualsevol estudiant.

Com participen les famílies en l'organització del centre?

Els centres educatius han de facilitar que les famílies participen en les decisions que es prenen. Les famílies ajudaran a decidir les normes i a fer que es complisquen.

A més, les famílies han d'educar els seus fills i filles en el respecte a les normes d'igualtat i convivència.

Poden participar altres persones en l'organització del centre?

COMUNITARIS:

que formen part del barri o de la ciutat.



Sí, les persones que treballen en associacions o en altres serveis **comunitaris** poden participar en l'organització del centre.

Poden fer-ho en tasques de suport o en les activitats extraescolars.

EXTERNES:

que treballen fora del centre.



El centre educatiu planificarà i decidirà en quines activitats participen persones **externes** i haurà d'informar el Consell Escolar.

Totes les persones externes han de conèixer i respectar les normes del centre.

També han de guardar en secret la informació sobre els estudiants.

Què són les normes d'igualtat i convivència?

Les normes d'igualtat i convivència són part de l'organització del centre i marquen com han de comportar-se les persones entre elles.

Aquestes normes inclouen l'alumnat, el professorat

i la resta de persones que formen part del centre. Les normes d'igualtat i convivència es basen en el respecte, i busquen que totes les persones se senten a gust en el centre. També diuen què cal fer quan sorgeix algun conflicte o quan algú se salta les normes.

Hi ha dos tipus de normes d'igualtat i convivència:

- Normes de centre: serveixen perquè hi haja bona convivència en el centre.
- Normes d'aula: serveixen per a decidir com cal comportar-se dins de classe i com es relacionaran professorat i alumnat.

Algunes de les coses que regulen les normes d'igualtat i convivència són:

- La puntualitat
- Com cuidar el material de totes i tots
- Com relacionar-se bé amb els altres
- Com cuidar la salut i la higiene personal
- Com usar els mòbils en el centre
- Qui s'ocupa de cada tasca

Una vegada que es decideixen les normes d'igualtat i convivència, totes les persones estan obligades a complir les normes en el centre.

Per això, les normes han de ser públiques i han d'estar adaptades perquè totes i tots les entenguin.

Quines pràctiques educatives milloren la igualtat i la convivència?

(Articles 10 i 11)

Existeixen diferents pràctiques educatives que milloren la convivència i ajuden a previndre els conflictes.

Hi ha 5 pràctiques principals:

- **Model per a previndre i resoldre els conflictes, basat en el diàleg:**

En aquest model, totes i tots poden aportar solucions per a evitar i solucionar els problemes. Com totes i tots participen i se senten escoltats, és més fàcil que no hi haja conflictes.

- **Aprenentatge servei:**

L'alumnat aprén fent coses bones per la societat.

- **Tutories entre estudiants:**

Un estudiant major ajuda a un altre més xicotet, perquè tots se senten segurs i aollits en el centre.

- **Mediació:**

Quan hi ha un conflicte entre estudiants, s'intenta que parlen i arriben a un acord bo per a les dues parts.

Per això, tindran ajuda d'altres estudiants o del professorat, que els guiaran fent de mediadors.

- **Pràctiques restauratives:**

Serveixen per a arreglar el mal que s'ha fet a algú.

El centre usarà aquestes pràctiques tenint en compte a totes i tots, perquè els projectes d'igualtat i convivència funcionen.

Com s'actua davant de comportaments

contra la igualtat i la convivència?

(Articles 12 i 13)

Quan hi haja comportaments contra la igualtat i la convivència

sempre es buscarà una solució basada en el diàleg i la reparació del mal causat.

Mai es podrà negar a un alumne o alumna el seu dret a l'educació.

Totes les decisions que es prenguen per a construir la igualtat i la convivència respectaran, cuidaran i donaran suport a totes les persones per igual.

Quin tipus de comportaments contra la

convivència hi ha?

(Article 14)

Hi ha dos tipus de comportaments contra la convivència:

- Els que fan difícil la convivència
- Els comportaments molt greus, que fan impossible la convivència.

Quins comportaments fan difícil la convivència?

(Article 15)

- Faltar a classe o arribar tard sense motiu
- Impedir que les classes es donen amb normalitat
- Danyar el centre i el material del centre
- Danyar les coses dels altres
- Usar qualsevol cosa que estiga prohibida
- Impedir a la resta de l'alumnat que estudie
- Animar a uns altres a saltar-se les normes
- Tractar malament al professorat o a altres persones del centre

- Altres comportaments que dificulten l'activitat educativa
- Qualsevol comportament que el centre incloga en les seues normes

— SENSACIÓ:

és un castic que posa una autoritat quan es comet una falta i que s'ha de complir



Quines sancions tenen els comportaments que fan difícil la convivència?

(Articles 16 i 17)

— AMONESTACIÓ:

és una crida d'atenció seriosa quan es comet una falta.



- **Amonestació** oral
- Amonestació escrita
- Parlar amb la direcció d'estudis o amb la direcció del centre
- Fer algun treball fora de l'horari de classes
- Ajudar en alguna tasca del centre per a millorar la convivència.
- Ajudar a arreglar el que l'alumnat haja trencat o desbaratat.
- Llevar les coses prohibides que porte l'alumnat
- Quedar-se sense activitats extraescolars fins a 15 dies
- Canviar un alumne o alumna de classe fins a 5 dies
- Quedar fora d'alguna classe fins a 3 dies, però havent d'estar en el centre durant aquest temps.

El centre ha d'informar les famílies de l'alumnat de les conseqüències que tindrà el seu comportament.

La direcció del centre i el professorat són els encarregats de posar les sancions als comportaments que fan difícil la convivència.

Aquestes sancions duraran, com a molt, 20 dies.

Si l'alumnat té una bona actitud, es poden llevar.

Quins comportaments són molt greus i fan impossible la convivència?

(Article 18)

- Insultar, amenaçar o faltar al respecte al professorat o a la resta del personal del centre.
- Assetjar, agredir, abusar o humiliar a alguna persona
- Discriminar o tractar malament algú pel seu sexe, el seu gènere o expressió de gènere, la seua ètnia, la seua orientació sexual, les seues capacitats o per qualsevol altre motiu.
- Gravar a qualsevol persona i ensenyar les imatges sense el seu permís danyant la seua dignitat i intimitat.
- Danyar o trencar el material o les instal·lacions del centre.
- Fer-se passar per una altra persona, falsificar o robar documents.
- Portar al centre coses o substàncies prohibides i perilloses per a la salut.
- Incomplir les sancions que li va imposar el centre per comportaments que fan difícil la convivència.

Si algun o alguna estudiant comet un delicte, el centre està obligat a avisar les autoritats i les seues famílies

Quines conseqüències tenen els comportaments molt greus que fan impossible la convivència?

(Article 19)

- Fer tasques fora de l'horari de classes en benefici de la comunitat.
- Ajudar a arreglar el que s'ha trencat o danyat.
- Quedar-se fora de les activitats extraescolars, entre 15 i 30 dies.

- Quedar-se sense eixir al pati, entre 7 i 15 dies.
- Quedar fora d'alguna classe, entre 7 i 15 dies però havent d'estar en el centre durant aquest temps.
- Canviar un alumne o alumna de classe per sempre
- Quedar-se sense anar en transport escolar, entre 7 i 15 dies.
- Quedar-se sense anar al menjador, entre 7 i 15 dies.
- Si la conducta fora molt greu, es podria enviar l'alumne o l'alumna a un altre centre educatiu.

Totes aquestes mesures es decidiran i s'aplicaran seguint els principis i valors que inspiren aquest decret.

Com s'apliquen les sancions als comportaments molt greus que fan impossible la convivència?

(Articles del 20 al 28)

Quan s'apliquen sancions davant comportaments molt greus, han de saber-ho:

- Els alumnes implicats
- Les seues famílies
- La direcció del centre
- El Consell Escolar

Per a aplicar les sancions cal fer un informe escrit, que continga tota la informació sobre què ha passat. Això es diu procediment ordinari.

Abans de decidir sobre les sancions, caldrà valorar:

- Quines raons poden justificar el comportament?
Per exemple, que ho va fer sense voler o que es va disculpar.
Això es diu circumstàncies atenuants.
- Quines raons poden fer més greu el comportament?

Per exemple, que ho havia planejat abans.
Això es diu circumstàncies agreujants.

Fins que es prenga una decisió sobre les sancions, el centre podrà prendre algunes mesures temporals per a mantindre la bona convivència en el centre.
Les famílies de l'alumnat implicat han d'estar informades de les mesures temporals que s'aplicaran.

Quan la direcció del centre decidisca les sancions, s'avisarà l'estudiant i la seua família.
Rebran una còpia de la decisió per escrit, i hauran de signar que l'han rebuda.
Aquest document es diu resolució.

Si l'alumne o l'alumna, la seua família i el centre arriben a acords, podran canviar la manera d'aplicar les mesures, perquè siguen menys dures per a l'alumnat.
Això es diu procediment conciliat.

Si l'alumnat o la seua família no estan d'acord amb les decisions que ha pres el centre, poden reclamar davant del Consell Escolar.

Tots els documents que s'elaboren en aquest procés es guardaran en el centre durant 2 anys.
Després s'esborraran si l'estudiant no ho torna a fer



Com s'han d'organitzar els centres per a treballar per la igualtat i la convivència?

(Articles 29 a 31)

— PROTOCOL:

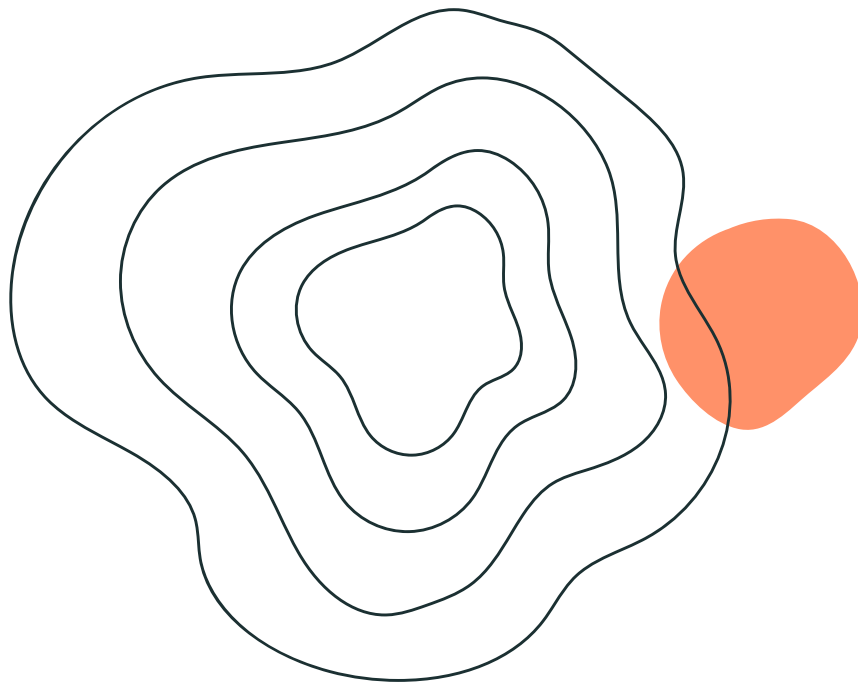
Conjunt de normes i passos que s'han de seguir en algunes situacions



Els centres han de preparar-se per a gestionar les situacions de violència que puguin sorgir.

Per això, tindran **protocols** que guien, pas a pas, com resoldre cada situació.

El centre ha d'informar la Inspecció d'Educació sobre els comportaments molt greus contra la convivència i les decisions que s'han pres per a solucionar-los.



**OBSERVATORI
DE LA IGUALTAT
I LA CONVIVÈNCIA**

04

Observatori de la Igualtat i la Convivència

(Títol II)

Què és l'Observatori de la Igualtat i la Convivència?

(Articles 32 i 33)

L'Observatori vol ajudar a aconseguir la igualtat i convivència en els centres educatius.

Per això, proposa idees per a previndre la violència i per a solucionar els conflictes de manera pacífica.

Què fa l'Observatori e la Igualtat i la Convivència?

(Article 34)

L'Observatori estudia quins problemes d'igualtat i convivència hi ha en els centres i publica un informe sobre aquesta situació.

També proposa solucions per a millorar-la.


Funciona a través d'un ple, en el qual es reuneixen persones per a treballar o estudiar temes per a millorar la igualtat i la convivència

Com funciona l'Observatori de la Igualtat i la Convivència?

(Articles 35 al 37)

L'Observatori està format per:

- **Presidència:**
és el conseller o la consellera d'Educació.
El seu treball és convocar les reunions, dirigir-les i representar l'Observatori en la societat.
- **Vicepresidència primera:**
és el secretari o la secretària autonòmica d'Educació.



El seu treball és substituir el president o la presidenta quan faça falta.

- Vicepresidència segona:
és la persona de la conselleria especialitzada en igualtat i convivència.
El seu treball és substituir el president o la presidenta quan faça falta.
- Secretaria:
serà un funcionari o funcionària de la Conselleria d'Educació.
El seu treball és prendre nota de tot el que es fa.
- 19 Vocalies:
En les vocalies estaran representades persones dels centres educatius i del món de l'educació, incloent-hi l'alumnat i les famílies.
També hi haurà membres d'altres conselleries, associacions, serveis socials, la policia o la justícia.
Ha d'haver-hi persones que representen la diversitat cultural, sexual o de capacitats que existeix entre les persones.
El treball de les vocalies és proposar idees per a millorar la igualtat i la convivència en els centres.

L'Observatori es reunirà, com a mínim, 2 vegades a l'any.

Podrà crear grups de treball per a alguns temes, i convidar persones de fora perquè participen.

**DRETS I DEURES DE
L'ALUMNAT,
LES FAMÍLIES,
EL PROFESSORAT
I EL PERSONAL
NO DOCENT**

05

Drets i deures de l'alumnat, les famílies, el professorat i el personal no docent

(Títol III)

Quins drets té l'alumnat?

(Articles 38 al 40)

Tot l'alumnat té dret:

- A rebre una educació que respecte les seues llibertats i que es base en valors democràtics, com la igualtat i el respecte.
- A rebre una educació de qualitat, adaptada a les seues necessitats i a les seues capacitats, i a triar segons el que els interessa.
- A ser com ells i elles vulguen ser i a ser respectats, sense importar el seu sexe, la seua cultura, la seua religió, les seues capacitats o qualsevol altra cosa.
- Al fet que es protegisca la seua intimitat, la seua dignitat i la seua manera de ser de qualsevol tipus d'abús o maltractament.
- Que se'ls valore de manera igual i **objectiva**, a entendre com són avaluats i a demanar explicacions.
- A participar en la vida del centre i a organitzar-se amb altres estudiants.
- A rebre els suports que necessiten quan estiguen passant situacions personals difícils.
- Que es protegisca la seua salut.

Tot l'alumnat té els mateixos drets i ha de conèixer-los i usar-los quan vulga.

La direcció del centre, el professorat i la resta de les persones han de garantir que aquests drets es respecten.

OBJECTIVA:

igual per a totes i tots, sense que influïsquen opinions personals.



Quins deures té l'alumnat?

(Articles 41)

Tot l'alumnat té el deure de:

- Respectar sempre a totes les persones, és igual com siga el seu sexe, la seua identitat o expressió de gènere, la seua cultura, la seua religió, les seues capacitats o qualsevol altra cosa.
- Estudiar, anar a classe, esforçar-se i participar en totes les activitats educatives que li corresponguen.
- Respectar el professorat i la resta del personal del centre, seguint les seues indicacions i complint les tasques que els demanen.
- Complir les normes del centre i col·laborar perquè hi haja una bona convivència entre totes i tots.
- Cuidar i tractar bé el centre i el material.

Quins drets tenen les famílies?

(Articles 42)

Totes les famílies de l'alumnat tenen dret:

- A conèixer el Projecte educatiu del centre i la resta de les normes i protocols que hi haja.
- A participar en l'organització del centre i en l'elaboració de les normes.
- Que es respecten les seues idees, els seus valors i la seua religió.
- Que els informen de tot el que afecta els seus fills i filles, que es respecte la seua intimitat i a reclamar si no estan d'acord amb alguna cosa.
- A proposar les seues idees sobre la igualtat i la convivència i que s' escolte la seua opinió.
- A rebre formació sobre igualtat i convivència.

Quins deures tenen les famílies?

(Articles 43)

Totes les famílies de l'alumnat tenen el deure de:

- Educar els seus fills i filles, col·laborant amb el centre.
- Assegurar-se que els estudiants van a classe, estudien i tenen els suports que necessiten.
- Col·laborar amb el centre i amb el professorat perquè hi haja una bona convivència escolar.
- Respectar a totes les persones, siga com siga el seu sexe, la seua cultura, la seua religió, les seues idees o les seues capacitats i ensenyar als estudiants a respectar-les també.
- Conèixer el projecte educatiu del centre i totes les normes i protocols que hi haja.
- Participar en l'organització del centre i en l'elaboració de les normes.
- Ajudar els estudiants perquè usen bé les tecnologies i perquè resolguen els conflictes.

Quins drets té el professorat?

(Articles 44)

Tots els professors i professores tenen dret:

- Que els respecten i els tracten bé en el seu treball
- Al fet que estudiants i famílies seguisquen les seues indicacions
- A aplicar les normes del centre quan faça falta
- A decidir com donen les seues classes i a donar la seua opinió, respectant a tots
- A anar a cursos sobre diversitat, igualtat i convivència.
- A participar en l'organització del centre i en l'elaboració de les normes.
- A reunir-se i associar-se amb altres professors, i al fet que els defense un advocat si hi ha un judici.
- A ser considerats **autoritat pública**.

AUTORITAT PÚBLICA:

es una persona que s'ha de respectar perquè ho diu la llei. Per exemple: la policia.



Quins deures té el professorat?

(Articles 45)

Tots els professors i professores tenen el deure de:

- Donar a l'alumnat un ensenyament de qualitat, tractar a tots els estudiants per igual i donar a cadascun els suports que necessite.
- Informar sobre el que s'estudia i com s'avaluarà.
- Respectar sempre a totes les persones, és igual com siga el seu sexe, la seua identitat o expressió de gènere, la seua cultura, les seues idees, la seua religió, les seues capacitats o qualsevol altra cosa.
- Ajudar al fet que hi haja una bona convivència en el centre i continuar aprenent sobre igualtat i diversitat.
- Participar en l'organització del centre i en l'elaboració de les normes.
- Detectar qualsevol cas de violència, abús o assetjament, i aplicar les normes per a previndre'l o resoldre'l.
- Avisar la direcció del centre si hi ha comportaments molt greus que fan impossible la igualtat i la convivència, aplicar les sancions que faça falta i comunicar-les als estudiants i les seues famílies.
- Controlar les faltes a classe i els retards dels estudiants.

Quins drets té la resta del personal del centre?

(Articles 46)

Totes les persones que treballen en els centres tenen dret:

- Que es valore i es respecte el seu treball
- A expressar la seua opinió, respectant a totes i tots
- Que els defense un advocat si hi ha un judici per una cosa relacionada amb el seu treball.

Quins deures té la resta del personal del centre?

(Articles 47)

- Respectar sempre a totes les persones, és igual com siga el seu sexe, la seua cultura, les seues idees, la seua religió, les seues capacitats o qualsevol altra cosa.
- Ajudar perquè hi haja una bona convivència en el centre i continuar aprenent sobre igualtat i diversitat.
- Participar en l'organització del centre i en l'elaboració de les normes.
- Avisar la direcció si hi ha comportaments molt greus que fan impossible la igualtat i la convivència, perquè puga aplicar les sancions que facen falta. El personal ha de guardar el secret sobre aquesta informació.
- Guardar i vigilar la documentació sobre igualtat i convivència, sense comptar la informació que conté.

**DRETS I DEURES DE
L'ALUMNAT,
LES FAMÍLIES,
EL PROFESSORAT
I EL PERSONAL
NO DOCENT**

06

Quines altres coses diu el Decret d'igualtat i convivència?

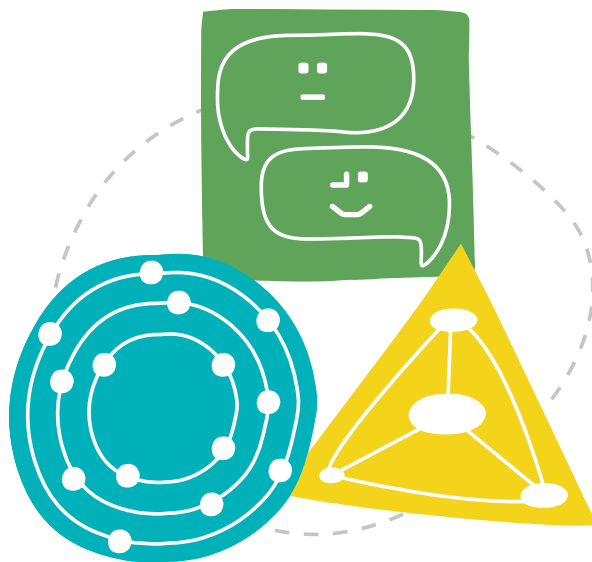
(Disposicions addicionals, transitòries, derogatòries i finals)

- Que la Inspecció d'Educació cuidarà del compliment del que diu aquest Decret.
- Que per a aplicar i complir aquest decret la Conselleria d'Educació ha d'usar els diners, el personal i el material que ja té.
- Que per a protegir les dades que es recullen en aplicar aquest decret en els centres cal complir les lleis europees i espanyoles.
Les persones afectades podran tindre accés a les seues dades, per canviar-les o demanar que s'esborren.
- Que, en situacions de violència, es continuaran usant els protocols que ja existeixen fins que aquest decret es desenvolupe amb normes noves.
- Que els centres disposen de persones coordinadores d'igualtat i convivència.
- Que els centres i la Conselleria d'Educació han de regular els protocols enfront de qualsevol tipus d'assetjament o violència.
Les directores i directors són responsables que estudiants, famílies i professorat coneguen aqueixos protocols.

- Que qualsevol norma anterior a aquesta que diga el contrari a aquest decret ja no serveix i queda anul·lada.
- Que aquest decret cal complir-lo des de l'endemà que es publique en el Diari Oficial de la Generalitat Valenciana



DECRET D'IGUALTAT I CONVIVÈNCIA_



GENERALITAT
VALENCIANA

Conselleria d'Educació,
Cultura i Esport