

# Arbres de la nostra ciutat

## Protecció del Medi ambient i la biodiversitat

1

Professorat



# PROJECTES EDUCATIUS

## València 2019

+ info

Edita:

**Ajuntament de València**

**Regidoria d'Educació**

**Projectes Educatius**

**ISBN: 978-84-9089-259-6**

962 084 283 - 962 082 146

[sccprojectosed@valencia.es](mailto:sccprojectosed@valencia.es)

## **Índex**

1. Introducció	4
2. Objectius	5
2.1. Objectius generals	5
2.2. Objectius específics	5
3. Temes a desenvolupar	6
4. Competències	7
5. Metodologia	8
6. Nivell educatiu	9
7. Materials i recursos	10
8. Localització i itinerari	11
9. Desenvolupament del programa y Temporalització	11
9.1. Activitats prèvies	12
9.2. Activitats centrals.	14
9.3. Activitats posteriors	22
10. Avaluació	24
11. Bibliografia	26
12. Annexos	27

## **1. Introducció**

El programa Els arbres de la nostra ciutat pertany a l'eix temàtic Educant en el Territori de les Propostes Educatives de l'Ajuntament de València. Aquest programa fomenta la Protecció del medi ambient i de la biodiversitat.

El programa es divideix en activitats prèvies, centrals i posteriors. Tant les activitats prèvies com les posteriors són proposades per a ser executades pel personal docent d'aula en el centre educatiu. Mentre que l'activitat central és executada, en el mateix centre, pel personal educador de l'Ajuntament de València en dues sessions:

-Primera sessió: s'explica la importància de l'arbrat en el nostre entorn, les seues característiques, les parts que ho conformen així com les seues funcions i necessitats. Per a açò, s'empren diferents recursos amb activitats i dinàmiques basades en el joc i en la representació gràfica del conte "La ciutat del fum". A més, aquesta sessió inclou una xicoteta recerca pels voltants del centre educatiu per a conèixer el nom d'alguns dels arbres més característics del barri així com alguna de les seues particularitats. L'educador/a proposarà tres dels arbres més característics o peculiars de la zona i l'alumnat votarà el que desitja apadrinar.

- Segona sessió: es realitzarà un treball plàstic basat en el llibre "Dibuixar un arbre" de Bruno Munari. On l'alumnat seleccionarà un dels arbres que més li haja agradat durant el seu passeig pel pati o la seua eixida a l'exterior. Tenint en compte les característiques d'est, i els passos que ens mostra Munari en el seu llibre, crearem un en 2 dimensions per a l'alumnat d'infantil i en 3 dimensions per a alumnat de primària cercant, a través de la creativitat, les solucions necessàries amb el material plàstic disponible.

## **2. Objectius**

### **2.1. Objectius generals**

- Descobrir la biodiversitat dels ecosistemes urbans.
- Valorar el patrimoni natural de la nostra ciutat.
- Potenciar actituds de respecte i cura del medi ambient.
- Promoure una actitud crítica i investigadora amb l'entorn natural pròxim.
- Despertar l'interès i la curiositat pels relats narratius.
- Interpretar i expressar processos del mitjà que ens envolta.
- Motivar la creativitat i la cerca de solucions a través d'un llenguatge plàstic.

### **2.2. Objectius específics**

- Identificar i experimentar amb els principals elements naturals de l'entorn pròxim.
- Observar i identificar les característiques i funcions de les plantes.
- Classificar els principals tipus de plantes.
- Reconèixer les parts dels arbres en viu i relacionar-les amb la seua funció.
- Conèixer l'arbrat més representatiu de l'entorn del centre educatiu.
- Reconèixer i generar les diferents parts d'un conte de forma col·laborativa i en format kamishibai.
- Traslladar al llenguatge plàstic aquells conceptes que hem après.
- Conèixer part de l'obra de Bruno Munari a través del procés de creació d'un arbre bidimensional i tridimensional.

### 3. Temes a desenvolupar

Els xiquets i xiquetes se senten espontàniament atrets per la naturalesa i, estant en contacte amb ella es desenvolupen de forma saludable a tots els nivells. Si bé la ciutat constitueix un mitjà més limitat que el natural, els ecosistemes urbans poden ser una font de satisfacció, experimentació i curiositat. El descobriment del mitjà natural implica a més d'una determinada representació del món, l'existència de sentiments de pertinença, respecte, interès i valoració de tots els elements que ho integren.

Atès que la nostra ciutat és especialment rica en espècies vegetals arbòries, aquest programa tracta d'acostar a l'alumnat al seu propi mitjà natural urbà amb xicotetes recerques i projectes de treball que afavoreixen la interacció i la relació amb els altres i propicien el debat i la negociació de significats.

A través de les diferents activitats proposades en el present programa, i especialment en les activitats centrals, també es treballen els següents continguts conceptuals:

Primera sessió:

- Éssers vius de l'entorn natural pròxim de l'alumnat.
- Diferències entre animals i plantes.
- Principals tipus de plantes, les seues parts i funcions que realitzen.
- Biodiversitat que habita en l'arbrat urbà.
- El conte i les seues principals parts.
- El Kamishibai com a recurs motivador a la lectura.
- Espècies botàniques més rellevants de l'entorn del centre educatiu.
- Drets dels arbres en les ciutats.
- Deures dels ciutadans per a la correcta cura de l'arbrat urbà.
- Importància ambiental, cultural, econòmica i social dels espais verds de les ciutats.

Segona sessió:

- Reflexió sobre les característiques principals d'un arbre i les seues parts.
- Elecció d'una de les espècies de l'entorn del centre educatiu.
- Estudi de l'estructura d'un arbre.

- Aprenentatge a través de les característiques de Bruno Munari, de com dibuixar de manera senzilla qualsevol arbre basant-se en la seua estructura.

#### 4. Competències

		CCLI	CMCT	CD	CAA	CSC	CEC	
Activitats prèvies	Verd que et vull verd		X					
Activitats centrals	S.1	Arbres	X	X				
		Kamishibai La ciutat del fum	X	X			X	X
		Botànics en acció		X		X		X
		Ull amb les fulles	X	X				
		El nostre arbre dels desitjos	X	X		X	X	X
	S.2	Bruno Munari Dibuixar un arbre				X	X	X
Activitat posterior	Les quatre estacions		X		X	X	X	

#### COMPETÈNCIES DEL CURRÍCULUM:

CCLI: Competència comunicació lingüística.

CMCT: Competència matemàtica i competències bàsiques en ciència i tecnologia.

CD: Competència digital.

CAA: Competència aprendre a aprendre.

CSC: Competències socials i cíviques.

CEC: Consciència i expressions culturals.

## 5. Metodologia

El desenvolupament dels objectius del present programa es basa en els següents supòsits bàsics subjacents:

- Es considera l'aprenentatge com un **procés actiu** en el qual l'alumnat ha de comprometre's amb el coneixement.
- Les persones aprenen en la mesura que **doten de significats** aqueixos aprenentatges.
- Per a construir aprenentatges significatius s'ha de posar en joc **activitats que comprometen tant la ment com les "mans"**.
- L'aprenentatge és una **activitat social**, per la qual cosa l'alumnat ha de treballar en permanent **connexió amb altres persones**, amb els seus propis companys/as, mestres/as o familiars.
- L'aprenentatge es nodreix de les **converses** i la **interacció** amb les i els altres.
- L'aprenentatge és **contextual**, s'aprèn en funció de coneixements previs, d'experiències personals, del que es creu, dels temors i prejudicis.
- **Aprendre porta temps**, aquest procés requereix pensar, provar, jugar, construir, debatre, interactuar i finalment posar en pràctica noves hipòtesis.
- La **motivació** és una de les claus de l'aprenentatge. La motivació inclou les formes en què es pot usar el coneixement adquirit.
- Entenem **l'avaluació** com una **forma permanent de revisar el treball** desenvolupat. Una avaluació formativa que permeti incorporar els seus resultats en el propi procés o ajude a plantejar més eficaçment noves propostes de millora.

Seguint aquests supòsits pedagògics, l'aplicació metodològica per al desenvolupament dels objectius proposats s'orienta a:

- La **participació activa** de l'alumnat.
- **Experimentar física i mentalment**, plantejant situacions en les quals les i els participants han d'analitzar, manipular, observar i elaborar així les seues pròpies conclusions. En definitiva pensar i fer al mateix temps.
- Ajudar a **organitzar els coneixements adquirits**, proporcionant eines per a comprendre els nous aprenentatges i incorporar-los al bagatge personal.



- La **interacció de les i els participants**. Totes les propostes posseeixen tècniques que permeten i estimulen el diàleg i el contrast d'idees entre les i els participants.
- **Atendre a la diversitat en l'aprenentatge**, possibilitant l'accés al coneixement del conjunt de participants. Cada persona aprèn d'una forma diferent, per açò les activitats inclouen diferents punts d'accés al coneixement, proporcionant una variada gamma de "ganxos", a fi que els diferents tipus de participants troben quin és el més concorde a les seues necessitats.
- **L'adaptació a les possibilitats de coneixement** de l'alumnat tant per les seues habilitats com per les seues possibilitats de captació.
- **Dotar a les propostes d'un mínim de temps de durada** que permeta a les i els participants interactuar amb l'exposat i amb els seus companys/as, reflexionar sobre les seues hipòtesis i obtenint conclusions.
- **Generar moments de producció** tant individual com a col·lectiva que ajuden a incorporar el missatge i que estimulen el desig de l'alumnat per seguir aprofundint en el tema tractat.

Per tot açò, el programa se seqüencia en:

-Activitats **Prèvies**: propostes per a ser executades pel **professorat** de l'aula amb la finalitat de despertar l'interès i la **motivació** de l'alumnat.

-Activitats **Centrals**: executades pel **personal educador** amb el suport del personal docent d'aula.

-Activitats **Posteriors**: propostes per a ser executades pel **professorat** de l'aula amb la finalitat de **reflexionar**, ampliar i avaluar el vist en l'activitat central.

## 6. Nivell educatiu

El programa està dirigit als nivells educatius: EI5, EP1, EP2, EP3, EP4.

El programa treballa continguts curriculars en relació a:

-L'Àrea del *Mig Físic, Natural, Social i Cultural* amb els blocs "Mitjà físic: Elements, relacions i mesures" i "Acostament a la naturalesa" segons el Decret 38/2008 de 28 de març del Consell, pel qual s'estableix el currículum del segon cicle de l'Educació Infantil a la Comunitat Valenciana.

-L'Àrea de *Ciències de la Naturalesa* amb els blocs "Iniciació a l'activitat científica" i "Els éssers vius" segons el Decret 108/2014 de 4 de juliol del Consell, pel qual estableix el currículum i desenvolupa l'ordenació general de l'Educació Primària a la Comunitat Valenciana.

## 7. Materials i recursos

		<b>Materials i recursos</b>	
<b>Activitats prèvies</b>		<i>Verd que et vull verd</i> Mostres de diferents plantes	
<b>Activitats centrals</b>	S.1.	<i>Presentació</i>	--
		<i>Arbres</i>	-Il·lustracions
		<i>Kamishibai La ciutat del fum</i>	-Kamishibai La ciutat del fum (Quadern del alumnat) -Suport/teatrí para kamishibai
		<i>Botànics en acció</i>	-Llapis i ceres -Mostres de l'arbrat
		<i>Ull amb les fulles</i>	- Fitxes de l'alumnat -Llapis, retoladors, ceres -Coles -Mostres de l'arbrat
		<i>El nostre arbre dels desitjos</i>	- Plantilla etiqueta dels desitjos (Quadern del alumnat) -Cartolines/folis - Llapis, retoladors, ceres -Tisores
	S.2	<i>Bruno Munari Dibuixar un arbre</i>	-Cartolines marrons A4 o grans. -Cartolines blanques A4. -Llapis, gomes, maquetes. -Tisores. -Tros cartó dur 20x20cm. -Cola de barra.

			-Paper de seda de colors (verd, groc, marró, taronja i roig)
<b>Activitat posterior</b>		<i>Les quatre estacions</i>	-Quadern del alumnat -Cartolina/folis - Etiquetes -Llapis, retoladors, ceres -Entenimentada -Tisores

- **Els materials a utilitzar són a càrrec de l'Ajuntament. Els i les docents no han d'aportar cap d'aquests.**

## 8. Localització i itinerari

El programa estructura les activitats centrals en dues sessions amb una durada de 3 hores cadascuna d'elles. Aquestes es desenvolupen majoritàriament en l'aula del centre educatiu a excepció de l'activitat "Botànics en acció", programada en la primera sessió, on es realitza una eixida pels voltants del centre per a observar i conèixer els arbres dels carrers i parcs pròxims.

## 9. Desenvolupament del programa y Temporalització

	<b>Sessions</b>	<b>Nom</b>	<b>Execució</b>	<b>Durada</b>	<b>Annex</b>
<b>Activitats prèvies</b>	Sessió única	<i>Verd que et vull verd</i>	-Docent d'aula -Centre educatiu	1.5 hores	I
<b>Activitats centrals</b>	Primera sessió	<i>Presentació</i>	-Personal educador -Centre educatiu	5 min	--
		<i>Arbres</i>	-Personal educador -Centre educatiu	20 min	--
		<i>Kamishibai La ciutat del fum</i>	-Personal educador -Centre educatiu	40min	--

		<i>Botànics en acció</i>	-Personal educador -Exteriors del centre educatiu	50 min	--
		<i>Ull amb les fulles</i>	-Personal educador -Centre educatiu	20 min	
		<i>El nostre arbre dels desitjos</i>	-Personal educador -Centre educatiu	45 min	--
	Segona sessió	<i>Bruno Munari</i> <i>Dibuixar un arbre</i>	-Personal educador -Centre educatiu	3 hores	III
<b>Activitat posterior</b>	Quatre sessions al llarg del curs escolar	<i>Les quatre estacions</i>	-Docent d'aula -Centre educatiu	8 hores	--

### 9.1. Activitats prèvies

Aquesta activitat prèvia està dissenyada per a ser executada pel professorat d'aula. Amb ella es persegueix despertar l'interès i la motivació de l'alumnat pel tema a treballar amb les activitats centrals posteriors.

#### VERD QUE ET VULL VERD

L'activitat està basada en una recerca i mostreig per part de l'alumnat sobre les plantes del seu entorn pròxim (centre educatiu, casa, col·legi, barri, parcs o jardins propers, etc.) per a la seua posterior anàlisi i classificació segons les semblances i diferències oposades.

Com a inici, es proposa presentar el tema a l'alumnat a través d'una o diverses endevinalles per a resoldre de forma grupal (consultar exemples en Annex I). A continuació, es planteja iniciar la seua recerca i arreplegar mostres de plantes del seu entorn per equips de treball (fulles, flors, fruits,

llavors, escorces de tronc, arrels, branques, etc.) para posteriorment analitzar-les i agrupar-les segons les seues característiques.



Protecció del Medi ambient i la biodiversitat  
**Arbres de la nostra ciutat**  
Projectes Educatius

---

### 3. Activitats

3.1. Activitats prèvies

#### ACTIVITAT “VERDA QUE ET VULL VERDA”

**Què anem a fer?**

Has d'investigar què plantes podem trobar en: la nostra casa, el col·legi, un parc o jardí i en el carrer.

**Com ho anem a fer?**

Has de seguir aquests passos:

1. Investigar què plantes hi ha en cadascun dels llocs.
2. Agafar una mostra de cada planta sempre que no la danyes.  
Pots agafar parts que ja estiguen tallades o en el sòl.
3. Ficar la mostra en una borsa o sobre.
4. Portar totes les mostres a classe.
5. Ajudar les mostres amb les del teu equip de treball.

Una vegada tingueu totes les mostres juntes heu de classificar-les segons les diferències que trobeu.  
Aquest exercici pot tenir moltes solucions correctes, podeu provar amb diverses classificacions.

**Quantes classificacions diferents heu aconseguit? Dibuixa-les**





EDUCACIÓ

Aquestes agrupacions poden realitzar-se en funció de diversos criteris a elecció pel propi alumnat, com poden ser:

- Plantes comestibles/no comestibles.
- Grandària, color, tacte suau/aspre, olor agradable/desagradable.
- Part de la planta que han mostrejat com a arrel, tija, flors, fruits, llavors i fulles.
- Tipus de planta a la qual pertany la mostra.

Amb aquesta activitat es presenten conceptes clau rellevants per a les activitats centrals com són: els tipus de plantes, les parts que les componen o els usos que fem d'elles les persones.

## 9.2. Activitats centrals.

Les activitats s'executen pel personal educador de l'Ajuntament de València en el centre educatiu i als voltants del mateix en dues sessions de 3 hores cadascuna.

### ACTIVITAT- ARBRES

L'alumnat, per equips de treball, ha de classificar diferents mostres de plantes en: herbàcies, arbustos i arbres. Per a açò, el personal educador dirigeix un debat on l'alumnat identifique les principals característiques de cada tipus de plantes per a, finalment, delimitar l'objecte de la nostra recerca: els arbres que tenim en la ciutat.



Mostres dels recursos del kit de classificació en l'activitat Arbres.

Una vegada determinades les suposades característiques que tenen els arbres segons l'alumnat, i amb ajuda d'il·lustracions i les mostres classificades es plantegen diferents qüestions al grup amb la finalitat de continuar avaluant les seues idees prèvies.

### ACTIVITAT- KAMISHIBAI: LA CIUTAT DEL FUM

El conte La ciutat del fum es narra mitjançant la tècnica de Kamishibai estructurat en làmines, en elles s'il·lustren els personatges principals i els esdeveniments més rellevants de la història a excepció de l'última làmina que correspon al desenllaç de la història. Aquesta ha de ser representada per l'alumnat en 4 grups de treball, de manera que cada equip ha de decidir el seu final-desenllaç per a la història.



### 3.2. Activitats centrals

#### ACTIVITAT "KAMISHIBAI: LA CIUTAT DEL FUM"

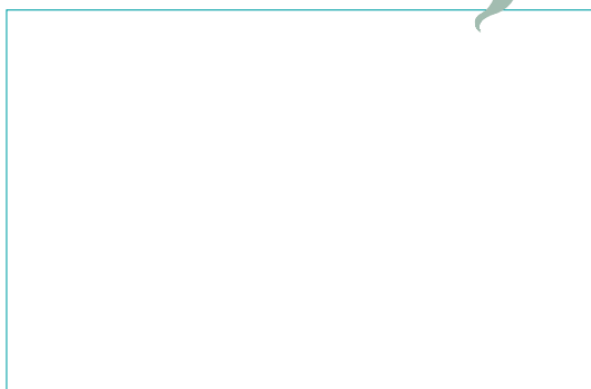
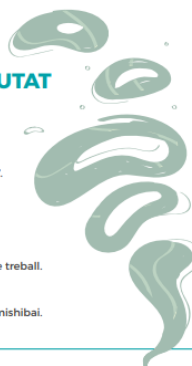
##### Què anem a fer?

Heu d'inventar un final per a la història de "La ciutat del fum".

##### Com ho anem a fer?

Has de seguir aquests passos:

1. Has de pensar què final t'agrada per a la història.
2. Comenteu el final que has escollit amb el teu equip de treball.
3. Decidiu, entre tot l'equip, quin final aneu a triar.
4. Dibuixeu el final escollit perquè puga veure's en el Kamishibai.



L'objectiu d'aquesta activitat és la presentació de la temàtica sobre la base de la motivació que genera la història juntament amb la decisió-creació de finals alternatius amb els quals continuar debatent algunes de les preguntes plantejades en activitats anteriors.





## ACTIVITAT- BOTÀNICS EN ACCIÓ

Eixida pels voltants del centre educatiu per a presentar al grup els arbres més significatius del seu entorn.

Durant el recorregut, i a través d'un discurs dialogat i participatiu, el personal educador explicarà les principals característiques dels 3-4 exemplars seleccionats i s'anirà arreglant informació i mostres per a l'herbari de l'activitat "Ull a les fulles".

A més, es treballaran/reforçaran els conceptes i continguts plantejats amb les preguntes inicials de les activitats anteriors, podent comprovar amb exemplars reals moltes de les respostes i arguments emprats per l'alumnat sobre:

- Parts d'un arbre i funcions que realitza cadascuna d'elles.
- L'arbre com a suport per a la biodiversitat urbana.
- Utilitat dels arbres per a les persones en les ciutats.
- Drets dels arbres i deures dels ciutadans per a la seua cura.



## ACTIVITAT- ULL A les FULLES

En aquesta activitat cada participant realitza una fitxa dels arbres estudiats durant el recorregut "Botànics en acció". Amb açò, es pretén iniciar a l'alumnat en la metodologia aplicada en botànica per al registre d'exemplars i la seua identificació a partir de les síntesis de les característiques més rellevants de cada exemplar.

- Nombre
- Lugar
- Espacio para pegar o calcar las hojas y otras muestras
- Espacio para calcar el tronco.
- Observaciones/Notas

Protecció del Medi ambient i la biodiversitat  
**Arbres de la nostra ciutat**  
Projectes Educatius

### ACTIVITAT "ULL AMB LES FULLES"

**Què anem a fer?**  
Completar les fitxes dels arbres estudiats durant el recorregut pels voltants del centre.

**Com ho anem a fer?**  
Has de seguir aquests passos:

- Emplenar les 3 fitxes que es mostren a continuació per als arbres identificats amb la següent informació:
  - Nom
  - Lloc
  - Espai per a pegar o calcar les fulles i unes altres mostres
  - Espai per a calcar el tronc
  - Observacions / Notes

**PEGA O CALCA els fulles i altres mostres**

**CALCA el tronc**

**OBSERVACIONS I NOTES:**

AJUNTAMENT DE VALÈNCIA

EDUCACIÓ

Arbres de nostra ciutat. Activitat "Ull amb les fulles"

## ACTIVITAT- EL NOSTRE ARBRE DELS DESITJOS

Aquesta activitat es planteja com una activitat de síntesi i avaluació de la seqüència seguida al llarg de tota la sessió. El personal educador planteja al grup el apadrinament d'un dels exemplars descoberts durant el recorregut "Botànics en acció".

El apadrinament es planteja com una activitat que dota d'identitat pròpia a

l'exemplar escollit pel grup i ho converteixen en el seu Arbre dels desitjos. Per a açò ha de ser una elecció consensuada en la qual:

- S'expliquen els motius de l'elecció.
- S'esculla un nom per a l'apadrinat.
- S'elabore un llistat, que transcriu el personal educador, dels drets que té i els deures que deu el grup amb ell.



Arbre dels desitjos en Rue du St Esprit, Luxemburg.

Posteriorment, per grups han de plasmar els desitjos que volen per al seu arbre sobre etiquetes que encontrarem en el quadern del alumnat. Aquests poden estar relacionats amb les condicions de l'exemplar o amb temes generals sobre l'arbrat de la zona.



### ACTIVITAT "EL NOSTRE ARBRE DELS DESITJOS"

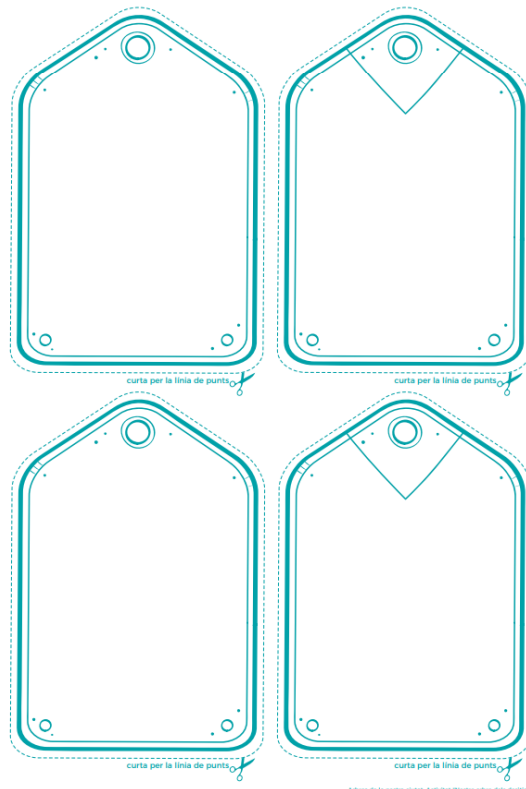
#### Què anem a fer?

Demandar un desig per a l'arbre apadrinat.

#### Com ho anem a fer?

Has de seguir aquests passos:

1. Trieu entre tots un arbre dels vistos durant el recorregut explicant el motiu de l'elecció.
2. S'apadrinarà l'arbre escollit i se li posarà un nom.
3. Elaborar un llistat entre tots sobre els drets i deures que el grup heu de complir amb l'arbre.
4. Per grups triareu que desitjos voleu per a l'arbre i escriure-ho en les etiquetes donades.



Finalment, el personal educador convidarà a realitzar una última assemblea en la qual el grup es compromet a complir tot el promès amb el seu apadrinat i els convida a realitzar l'activitat "Les quatre estacions" com a seguiment de l'exemplar al llarg del curs escolar (desenvolupada en activitats posteriors).

## **SEGONA SESSIÓ:**

### **ACTIVITAT 1. BRUNO MUNARI. DIBUIXAR UN ARBRE**

El personal educador, començarà presentant el taller al grup, preguntant sobre els arbres, de quantes parts es componen?, la seua estructura?, quants arbres han identificat durant les seues eixides?...i més preguntes que se'ns ocorreguen per a motivar al grup en la proposta de la creació d'un arbre. D'aquesta manera introduïm la metodologia de construcció de Bruno Munari, explicant-los de manera senzilla les característiques i les seues parts. Per a aquesta explicació, utilitzarem la pissarra de l'aula si disposem d'ella, dibuixant les diferents estructures o en defecte d'açò, portarem unes impressions amb les imatges. A més, disposarem d'uns

enllaços en els quals podem mostrar als alumnes/as com dibuixar un arbre (els enllaços es troben en l'annex II).

Bruno Munari basa principalment el model de construcció d'un arbre en un sistema que parteix d'un eix central i del com ixen diferents ramificacions en els extrems de les quals es disposen les fulles. La particularitat d'aquest sistema és que, per a la ramificació de l'arbre, utilitza la forma de "I", més gran, més xicoteta, d'una forma d'una altra, cap a un costat o cap a l'altre....però sempre partint d'aquesta forma, com es mostra en les imatges del llibre.



Partint d'aquests exemples i amb una mostra realitzada com a model, explicarem al grup com anem a construir el nostre arbre, sent diferent per a infantil i primària.

**Grup d'infantil:** Realitzarem la construcció d'un arbre en dues dimensions, basant-nos en les característiques de Bruno Munari. Disposarem dels següents materials per participant: Un foli en blanca grandària A4, una cartolina blanca grandària A4, 2 cartolines de color marró grandària A4, un llapis, una goma d'esborrar, unes tisores, cola de barra i una, diverses o trossos de fulles de paper de seda (color a triar).

En la primera part de la creació els preguntarem quin ha sigut l'arbre que mes els ha agradat del seu recorregut, preguntant-los les característiques perquè les apunten en el foli en blanc a manera de guia: gressor del tronc,

dimensió de l'arbre, adreça del brancatge, frondós, arbre perenne, caduc, color de les fulles...

A continuació, els demanem que dibuixen en una de les cartolines marrons l'estructura del tronc de l'arbre (a manera d'eix central com a característica principal de Munari) i en l'altra cartolina marró diferents tipus i grandàries de lletres "I", i es retallarà totes les estructures dibuixades.

La segona part, consta d'una construcció tipus collage des del tronc de l'arbre seguint pel brancatge, emprant per a açò les estructures retallades de les cartolines marrons. Utilitzarem com a base la cartolina blanca grandària A4, on pegarem l'estructura de l'arbre seguint la descripció escrita en el foli per a guiar-nos en la forma i la grandària.

En la tercera part, partint de la descripció del nostre arbre: si és frondós, si no ho és, si és caduc, si estem a la tardor, a la primavera...construirem la copa utilitzant trossos de paper de seda de colors (l'elecció del color i la quantitat dependrà de l'arbre seleccionat) pegant-los en els extrems del brancatge.

**Grup de primària:** Realitzarem la construcció d'un arbre en tres dimensions, basant-nos en les característiques de Bruno Munari.

Disposarem dels següents materials per participant: Un foli en blanca grandària A4, un tros de cartó grandària 20x20cm, 3 cartolines de color marró grandària A4, mitja pastilla de plastilina marró, un llapis, una goma d'esborrar, unes tisores, cola de barra i una, diverses o trossos de fulles de paper de seda (color a triar).

En la primera part de la creació, els preguntarem quin ha sigut l'arbre que mes els ha agradat del seu recorregut, preguntant-los les característiques perquè les apunten en el foli en blanc a manera de guia: grossor del tronc, dimensió de l'arbre, adreça del brancatge, frondós, arbre perenne, caduc, color de les fulles...

A continuació, els demanem que dibuixen en una de les cartolines marrons dues estructures per al tronc de l'arbre (a manera d'eix central com a característica principal de Munari), en l'altra cartolina marró dues formes diferents de "I" grans i en la tercera diferents tipus i grandàries de lletres "I", per a retallar-les posteriorment.

La segona part, consta del muntatge de l'estructura en tres dimensions. Per a ells amb l'ajuda de les tisores, es crearà una incisió en una de les parts de les retallades que formen part del tronc dibuixat i retallat anteriorment (aproximadament la meitat de cada estructura) i els inserirem, és necessari anar a poc a poc i provant para no passar-se.

Amb ajuda de la plastilina, fixarem el tronc a la base de cartó dur de 20x20 cm., després anirem pegant amb la cola les estructures (ja tallades amb anterioritat) que formen les branques de l'arbre, intentant ajustar-nos a la forma de l'arbre triat.

En la tercera part, utilitzarem el paper de seda del color triat i ho tallarem per a crear la copa del nostre arbre, pegant-los amb la cola de barra en els extrems del brancatge.

### **9.3. Activitats posteriors**

Les activitats posteriors són proposades per a un correcte desenvolupament del programa. La seua execució és a càrrec del personal docent d'aula en el centre educatiu després d'haver realitzat les activitats centrals.

### LES QUATRE ESTACIONS

Aquesta activitat completa el apadrinament de l'Arbre dels Desitjos i el seu posterior seguiment al llarg del curs seguint els canvis que es produeixen en ell al llarg de les estacions.

Per a açò, es proposa representar el apadrinament mitjançant la instal·lació del llistat de drets i deures elaborat pel grup i els seus desitjos a complir que podran escriure-ho en el quadern del alumnat. Aquesta instal·lació es pot realitzar de manera que se sostinga el llistat de drets i deures al tronc juntament amb una presentació-identificació del projecte didàctic desenvolupat.



### 3.3. Activitats posteriors

#### ACTIVITAT "LES QUATRE ESTACIONS"

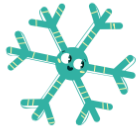
##### Què anem a fer?

Seguiment de l'arbre apadrinat durant el curs escolar.

##### Com ho anem a fer?

Has de seguir aquests passos:

- Visualitzar els canvis produïts en l'arbre durant les 4 estacions. Completar les 4 fitxes, una per a cada estació de l'any amb la següent informació:
  - a. Dibuixar l'arbre en l'estació que es visite
  - b. Anotar el nom de l'arbre
  - c. Anotar la data en la qual es fa la visita i l'estació a la qual pertany
  - d. Anotacions
- Complir amb el llistat de drets i deures elaborat pel grup en l'activitat del nostre arbre dels desitjos.



NOM DEL ARBRE: .....

LLOC: .....

DATA: .....

ESTACIÓ: .....

#### EL NOSTRE ARBRE DELS DESITJOS

ANOTACIONS: .....

.....

.....

.....

Mentisques que els desitjos poden protegir-se amb un plastificat i ser distribuïts amb corda per les branques secundàries de l'exemplar.



El seguiment de l'exemplar pot registrar-se mitjançant la seua representació plàstica al llarg de les quatre estacions de l'any.

## 10. Avaluació

El programa s'avaluarà a partir de la següent eina:

- a) Avaluació per part del personal docent de l'aula sobre el funcionament del programa a través del present document dissenyat amb preguntes obertes i tancades per a les activitats realitzades.

DADES IDENTIFICATIVES DEL PROGRAMA	
Nom del programa:	Data realització:
Nom del centre educatiu:	Professor/a responsable:
Nivell/etapa i Grup assistent:	Nº Alumnat participant. Total: Xiques: Xics:
Nombre de la sessió:	Nom de la persona que desenvolupa el programa educatiu:

Valoració					
<i>Valore els següents aspectos del programa en una escala de puntuació de l'1 al 5. Marque amb una X la puntuació corresponent: 1=Nul; 2=Deficiente; 3=Normal; 4=Bé; 5=Excel·lent.</i>					
	1	2	3	4	5
El grau de satisfacció general del programa és					
La durada del programa segons els objectius i continguts del mateix ha sigut					
El/l'educador/al fet que ho imparteix ha mantingut l'atenció de l'alumnat de forma					
Ha utilitzat una metodologia					
Ha demostrat en la seua actuació un nivell de coneixements i experiència					
La forma d'impartir el programa ha facilitat l'aprenentatge de l'alumnat					
El nivell d'organització del programa (informació, compliment de dates i horaris, etc.) ha sigut					
Importància de la continuïtat d'aquest programa per a futures edicions					

Si desitja realitzar qualsevol suggeriment, observació o incidència, per favor, utilitze l'espai reservat a continuació
A la sessió d'avui:
Al programa en general:
Al material didàctic (solament en el cas d'haver sigut sol·licitat):
Al personal que ho imparteix:



A la gestió organitzadora/planificadora del programa:

Emplenar amb una **X** i emplenar **només** si s'ha fet el programa en **anys anteriors**

El programa ha millorat	Si No	En:
El programa ha empitjorat	Si No	En:

NOTA: Si per alguna causa no pot lliurar aquest imprès emplenat a la finalització del programa educatiu, es prega remeta el qüestionari per correu electrònic:

[sccproyected@valencia.es](mailto:sccproyected@valencia.es).

**Gràcies per la seua col·laboració**

**SECCIÓ PROJECTES EDUCATIUS**  
c/ Amadeo de Saboya, 13 46010 VALENCIA  
Telf: 962084283

**Signatura del/ de la docent**

--

## 11. Bibliografía

- ALDAMA, C. (2012) *TALLER DE KAMISHIBAI. Desarrollo de las Competencias Básicas*. Biribilka, Revista de los Centros de Apoyo al Profesorado de Navarra:

<http://kamishibai.educacion.navarra.es/wp-content/uploads/2012/04/Biribilka-7-Taller-de-Kamishibai-CCBB.pdf>

-SOCHA, P. (2018). *Árboles*. Maeva-Young. ISBN: 978-84-17108-59-5

- Enllaços web:

- *Declaración del Derecho al Árbol en la Ciudad. Carta de Barcelona*. Congreso "El árbol y la Ciudad". Barcelona, 2 de Junio de 1995: <http://studylib.es/doc/8574781/declaraci%C3%B3n-del-derecho-al-arbol-en-la-ciudad-carta>

- Guía de jardines históricos y parques urbanos de la ciudad de València. Ayuntamiento de València:

[http://www.valencia.es/ayuntamiento/laciudad.nsf/0/0784EC37DB0E1281C12576EF00478ED8/\\$FILE/guiaPARQUES\\_02.pdf?OpenElement&lang=1](http://www.valencia.es/ayuntamiento/laciudad.nsf/0/0784EC37DB0E1281C12576EF00478ED8/$FILE/guiaPARQUES_02.pdf?OpenElement&lang=1)

- Geoportal Ayuntamiento de València. Mapa Interactivo de Jardinería de València con todo el arbolado singular y monumental de la ciudad:

<https://geoportal.valencia.es/home/>

- Cinco rutas por el arbolado más emblemático de la ciudad de València:

<https://www.noticiascv.com/rutes-arbres-valencia-ciutat/>

## 12. Annexos

### **ANNEX I:** ACTIVITAT PRÈVIA "VERDA QUE ET VULL VERDA"

Sense l'aire jo no viu;  
sense la terra jo em muir;  
tinc gemmes sense ser ou,  
i copa sense ser barret.  
(L'arbre)

Hi ha qui beu per la boca,  
que és la forma de beure,  
però sé d'algú que beu  
solament pels peus.  
(Les plantes)

Està en l'edifici,  
també en el test,  
la portes en el peu,  
l'agafes en l'horta.  
(La planta)

Tinc fulles  
Sóc molt alt  
I en les meues branques dormen els ocells  
(L'arbre)

Dis-me tu que cosa guapa.  
Com més creix més baixa.  
A la primavera et delecte, a l'estiu et refresque, a la tardor t'alimente i a l'hivern et calfe.  
(L'arbre)

**ANNEXE II:** ENLLAÇOS YOU TUBE PER L'ACTIVITAT BRUNO MUNARI.  
DIBUIXAR UN ARBRE.

<https://www.youtube.com/watch?v=MKvh1mAcLjw>

[https://www.youtube.com/watch?v=osaXUx\\_fSKc](https://www.youtube.com/watch?v=osaXUx_fSKc)